

## 2013年2月期 第3四半期決算補足資料

～遊びを通じた健全な子育てに向けて～



株式会社イオンファンタジー

東証一部、証券コード:4343

## 2013年2月期 第3四半期 連結決算概要

# 当第3四半期のハイライト

## 決算ハイライト

《連結》売上高32,297百万円、営業利益2,187百万円、四半期純利益953百万円  
 《国内》売上高31,550百万円(前年同期比+0.3%)、営業利益2,400百万円(同-8.3%)  
 四半期純利益1,228百万円(同+0.3%)

◇国内事業の営業利益前年割れは、第3四半期会計期間の曜日まわりとグループ別売上構成の変動が影響  
 ⇒祝日の土曜日との重複等により、前期から5.3%の売上減少要因も第4四半期で均衡の計画

## 経営ハイライト

- ◆ 国内新規オープン3店舗、改装67店舗実施。国内期末直営店舗数317店
- ◆ 幼児向けオリジナル遊具5機種を合計500台リリース
- ◆ 幼児向けグループの強化をとまなう「モーリーファンタジー」への業態転換を推進
- ◆ 海外における出店拡大:マレーシア、中国に続きタイで1号店がオープン

## 海外参考情報

- ◆ 中国10店、マレーシア24店、タイ1店⇒売上高7億65百万円、セグメント利益▲2億12百万円



# 2013/2期 第3四半期の連結業績

2013年2月期第3四半期累計(2012年2月21日~2012年11月20日)

(単位:百万円、%)

	2012/2期 第3四半期 (前期)	2013/2期 第3四半期 (当期)	前年 同期比 (%)
売上高	—	32,297	—
売上総利益	—	4,275	—
販管費	—	2,087	—
営業利益	—	2,187	—
営業外損益	—	16	—
経常利益	—	2,204	—
税金等調整前 四半期純利益	—	2,157	—
四半期純利益	—	953	—

前期は、連結財務諸表を作成しておりません。

## 《セグメント情報》

(単位:百万円)

	国内	海外
売上高	31,550	765
セグメント利益	2,400	△212



# 連結貸借対照表（資産の部）

2013年2月期 第3四半期（2012年2月21日～2012年11月20日）

（単位：百万円、％）

資産の部	2012/2期		2013/2期 第3四半期		増減
	金額	構成比	金額	構成比	
流動資産	—	—	13,123	49.9%	—
現金及び預金	—	—	5,694	21.7%	—
売上預け金	—	—	1,831	7.0%	—
たな卸資産	—	—	801	3.0%	—
その他流動資産	—	—	4,796	18.2%	—
固定資産	—	—	13,169	50.1%	—
有形固定資産	—	—	9,217	35.1%	—
無形固定資産	—	—	1,157	4.4%	—
投資その他の資産	—	—	2,793	10.6%	—
資産合計	—	—	26,293	100.0%	—

前期は、連結財務諸表を作成していません。

# 連結貸借対照表（負債・純資産の部）

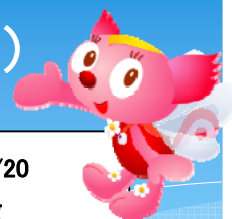
2013年2月期 第3四半期（2012年2月21日～2012年11月20日）

（単位：百万円、％）

負債・純資産の部	2012/2期		2013/2期 第3四半期		増減
	金額	構成比	金額	構成比	
流動負債	—	—	6,943	26.4%	—
買掛金	—	—	929	3.5%	—
未払法人税等	—	—	690	2.6%	—
その他流動負債	—	—	5,323	20.2%	—
固定負債	—	—	217	0.8%	—
純資産	—	—	19,131	72.8%	—
株主資本	—	—	18,867	71.9%	—
その他の包括利益累計額	—	—	△21	△0.1%	—
新株予約権	—	—	46	0.2%	—
少数株主持分	—	—	238	0.9%	—
負債・純資産合計	—	—	26,293	100.0%	—

前期は、連結財務諸表を作成していません。

## 店舗数の状況（11月20日現在）



	2012/2/20 店舗数	2012/11/20 店舗数
国内直営店舗数	316	317（期中2店舗閉店）
国内FC店舗数	3	3
国内計	319	320
マレーシア店舗数	20	24
中国店舗数	5	10（期中2店舗閉店）
タイ店舗数	-	1
海外計	25	35
TOTAL	344	355

## 2013年2月期 第3四半期 国内事業概要

# 2013/2期 第3四半期の国内業績

2013年2月期第3四半期累計（2012年2月21日～2012年11月20日）（単位：百万円、%）

	2012/2期 第3四半期 （前期）	2013/2期 第3四半期 （当期）	前年 同期比 （%）
売上高	31,445	31,550	+0.3%
売上総利益	4,422	4,179	△5.5%
販管費	1,803	1,779	△1.4%
営業利益	2,618	2,400	△8.3%
営業外損益	2	27	—
経常利益	2,621	2,427	△7.4%
税引前四半期純利益	2,395	2,408	+0.6%
四半期純利益	1,224	1,228	+0.3%

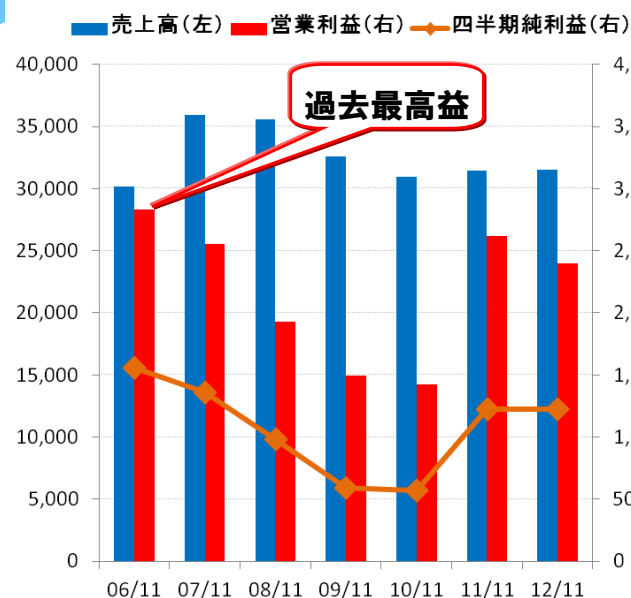
※2013年2月期第3四半期累計期間売上高は曜日調整後は1.0%増



## 第3四半期累計収益の推移

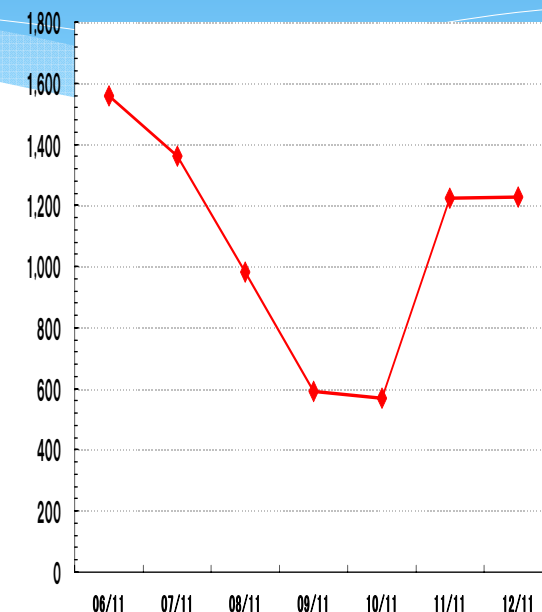
### <売上高と利益の推移>

（百万円）



### <四半期純利益推移>

（百万円）



※2013年2月期第3四半期累計期間売上高は曜日調整後1.0%増



# 四半期毎の収益の推移（国内）

2012/2期第4四半期～2013/2期第3四半期（2011年11月21日～2012年11月20日）

（単位：百万円、％）

	2012/2 第4四半期 会計期間実績	増減率 (%)	2013/2 第1四半期 会計期間実績	増減率 (%)	2013/2 第2四半期 会計期間実績	増減率 (%)	2013/2 第3四半期 会計期間実績	増減率 (%)
売上高	11,002	△2.4	10,475	8.6	10,967	△2.1	10,106	△4.5
売上原価	9,401	△0.0	9,217	5.0	9,317	+0.2	8,836	△1.2
売上総利益	1,600	△14.6	1,258	44.8	1,650	△13.6	1,270	△22.9
販管費	602	△2.7	611	0.4	585	△0.0	582	△4.9
営業利益	997	△20.5	647	148.6	1,064	△19.6	688	△33.5
営業外損益	10	-	8	-	6	-	12	-
経常利益	1,008	△20.4	655	152.5	1,071	△19.0	700	△23.7
特別損益	△15	-	-	-	△19	-	-	-
税引前利益	992	△21.1	655	21倍	1,051	△21.9	701	△31.1
法人税等	532	-	328	-	491	-	360	-
四半期純利益	459	△33.0	327	-	560	△24.5	341	△35.7

株式会社イオンファンタジー

※2013年2月期第3四半期会計期間売上は曜日調整後は5.3%増

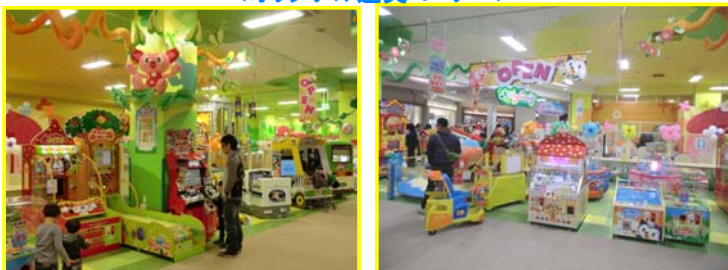


## 既存店活性化の推進

＜水戸内原店の大型改装＞



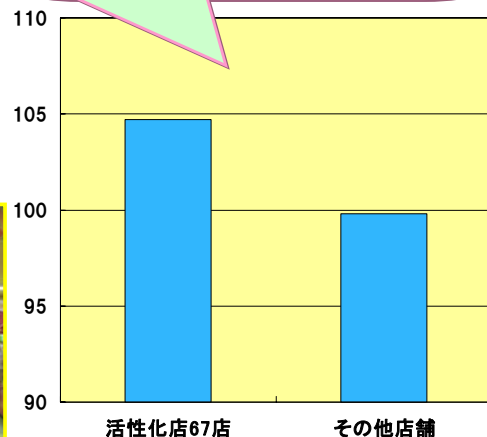
＜オリジナル遊具コーナー＞



中国、マレーシア、タイと共通の  
サインボードに統一

売上高既存店伸び率(曜日調整後)

- ・活性化67店 ⇒ 104.7%
- ・その他250店舗 ⇒ 99.8%



株式会社イオンファンタジー



## 幼児分野の強化による差別化の推進



株式会社イオンファンタジー

12



## オリジナルゲーム機の拡大



株式会社イオンファンタジー

13

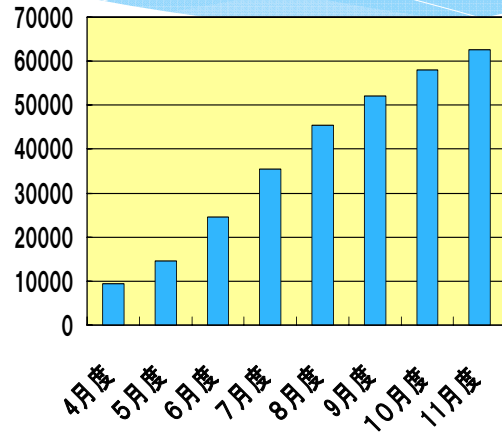


# イクジー会員の急増

シニアの『孫への消費』対応として'イクジー会員制度'導入



<イクジー会員数の推移>



◇累計会員数⇒62,700名(11月度現在)

⇒平日、お孫さん連れのおシニアが急増

株式会社イオンファンタジー



# カードゲーム⇒人気キャラクターの拡大



<ドラゴンボールヒーローズ>



<ポケモンレッタ>



<アイカツ(女児向け)>



<プリティリズム>



<オレカバトル>

株式会社イオンファンタジー

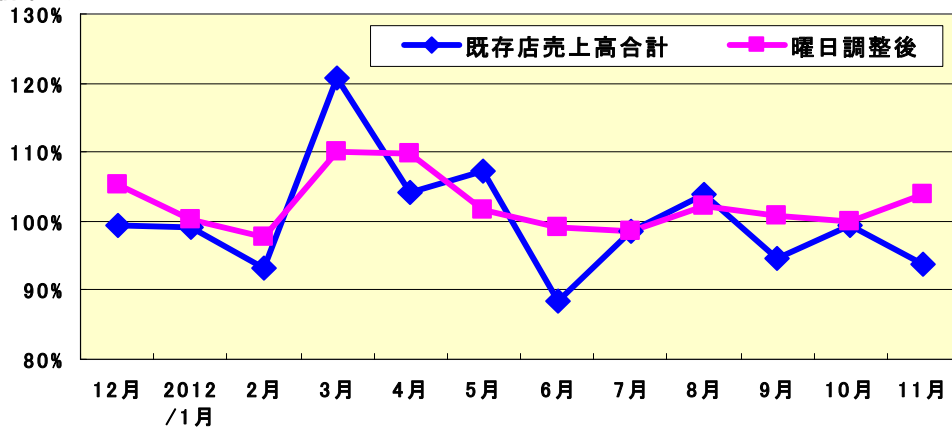




# 既存店売上高の月次推移（国内）

前期 4Q～当期1Q	2011/ 12月	2012/1月	2月	3月	4月	5月
売上高合計	99.5%	99.2%	93.3%	120.8%	104.2%	107.3%
曜日調整後	105.4%	100.2%	97.8%	110.1%	109.8%	101.6%
当期 2Q～3Q	6月	7月	8月	9月	10月	11月
売上高合計	88.4%	98.5%	103.9%	94.5%	99.5%	93.9%
曜日調整後	99.1%	98.4%	102.2%	100.7%	100.0%	103.9%

(前年比、%)



# グループ別売上動向（国内）

	2012年2月期第4四半期		2012年2月期第1四半期		2013年2月期第2四半期		2013年2月期第3四半期	
	売上高 構成比	既存比	売上高 構成比	既存比	売上高 構成比	既存比	売上高 構成比	既存比
時間制遊具グループ <sup>o</sup>	4.5	102.7	4.4	129.7	4.6	102.6	4.2	92.7
体感グループ <sup>o</sup>	10.1	92.6	9.2	110.2	9.1	99.6	9.0	97.5
カードグループ <sup>o</sup>	19.5	111.2	19.1	123.1	19.9	110.7	20.9	100.5
メダルグループ <sup>o</sup>	26.4	103.6	27.2	116.0	26.7	97.0	26.7	93.8
プライズグループ <sup>o</sup>	31.3	89.0	32.0	100.4	32.7	93.8	32.1	96.3
シールグループ <sup>o</sup>	5.3	88.2	6.2	96.9	5.3	90.8	5.2	92.6
その他物販	2.8	92.5	1.9	86.7	1.7	74.3	1.8	80.4
売上高合計	100.0	97.5	100.0	109.7	100.0	97.9	100.0	95.8

※2013年2月期第3四半期は曜日調整後は5.3%増



# 会計上の売上高詳細(国内)

2013年2月期第3四半期累計 (2012年2月21日～2012年11月20日)

(単位:百万円、%)

	2013年2月期 第3四半期		前年同期 対比	既存店 伸び率
	実績	構成比		
遊戯機械	24,254	76.9%	99.0%	99.5%
商品(物販)	7,170	22.7%	105.1%	105.4%
委託	101	0.3%	—	—
遊戯施設関係合計	31,526	99.9%	100.3%	100.8%
その他	23	0.1%	—	—
売上高合計	31,550	100.0%	100.3%	100.8%

# 国内貸借対照表(資産の部)

2013年2月期 第3四半期 (2012年2月21日～2012年11月20日)

(単位:百万円、%)

資産の部	2012/2期		2013/2期 第3四半期		増減
	金額	構成比	金額	構成比	
流動資産	11,860	49.4%	11,935	45.6%	+75
現金及び預金	4,326	18.0%	4,570	17.5%	+244
売上預け金	193	0.8%	1,812	6.9%	+1,618
たな卸資産	785	3.3%	789	3.0%	+4
その他流動資産	6,554	27.3%	4,764	18.2%	△1,790
固定資産	12,135	50.6%	14,231	54.4%	+2,096
有形固定資産	6,444	26.9%	7,662	29.3%	+1,218
無形固定資産	933	3.9%	777	3.0%	△156
投資その他の資産	4,757	19.8%	5,791	22.1%	+1,034
資産合計	23,995	100.0%	26,167	100.0%	+2,172

# 単体貸借対照表（負債・純資産の部）

2013年2月期 第3四半期（2012年2月21日～2012年11月20日）

（単位：百万円、％）

負債・純資産の部	2012/2期		2013/2期 第3四半期		増減
	金額	構成比	金額	構成比	
流動負債	5,028	21.0%	6,526	24.9%	+1,498
買掛金	837	3.5%	884	3.4%	+47
未払法人税等	1,042	4.3%	669	2.6%	△373
その他流動負債	3,148	13.1%	4,973	19.0%	+1,825
固定負債	199	0.8%	207	0.8%	+8
純資産	18,768	78.2%	19,434	74.3%	+666
株主資本	18,735	78.1%	19,385	74.1%	+650
うち自己株式	△73	△0.3%	△71	△0.3%	+2
新株予約権	32	0.1%	46	0.2%	+14
負債・純資産合計	23,995	100.0%	26,167	100.0%	+2,172

# キャッシュフロー計算書（国内）

2013年2月期 第3四半期累計（2012年2月21日～2012年11月20日）

（単位：百万円）

	2012/2期 第3四半期	2013/2期 第3四半期	前期比 増減
営業活動によるキャッシュフロー	3,853	2,452	△1,401
税引前四半期純利益	2,395	2,408	+13
減価償却費	2,733	2,737	+4
法人税等の支払額	△1,269	△1,801	△532
投資活動によるキャッシュフロー	△6,291	△1,728	△4,563
有形固定資産の取得による支出	△2,145	△2,831	△686
財務活動によるキャッシュフロー	△543	△579	△36
配当金の支払額	△543	△579	△36
現金及び現金同等物の増減額	△2,980	143	+3,123
現金及び現金同等物の期首残高	8,055	4,326	△3,729
現金及び現金同等物の期末残高	5,074	4,470	△604

# 2013年2月期 第3四半期 海外事業概要

## 海外事業の拡大

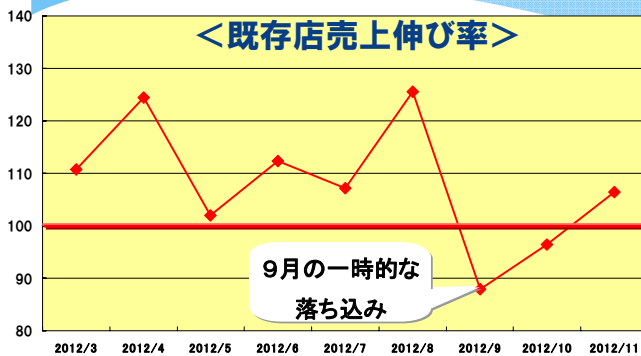


マレーシア、中国に続きタイに出店

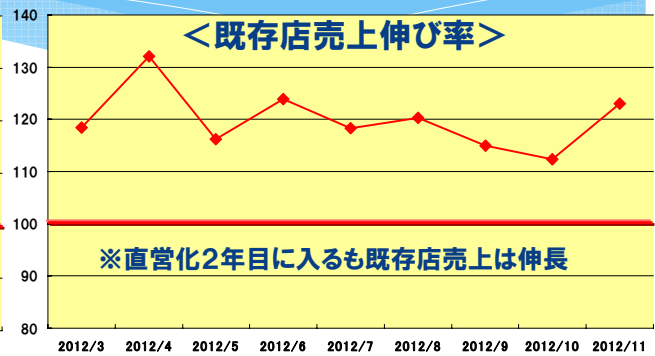
⇒アセアン地域の経営基盤を強化

# 海外事業の業績

## <イオンファンタジー北京>



## <イオンファンタジーマレーシア>



### <海外事業第3四半期累計業績>

(単位:百万円)

	中国	マレーシア	タイ	海外合計
営業収益	209	549	6	765
店舗利益	△20	124	△7	95



## マレーシア :3月~11月通期で黒字化



◇12月までに5店舗出店  
⇒25店舗体制となり  
堅実な黒字化経営に転換

### スリマンジョン店スタッフ一同



# 中国事業⇒今期11月までに7店舗出店

11月 瀋陽万達広場店オープン



<11月の既存店は106%に回復>

中国最大手ディベロッパーの  
万達集团に出店

⇒連日の賑わいで計画を  
大幅に超過



大人気のララちゃん&イオくん



店舗スタッフ一同



# 5月タイに子会社設立⇒既に2店舗オープン



<地元ショッピングセンターに出店>

◇ゲートウェイエカマイ店(11月)

◇メガバナナ店(12月)

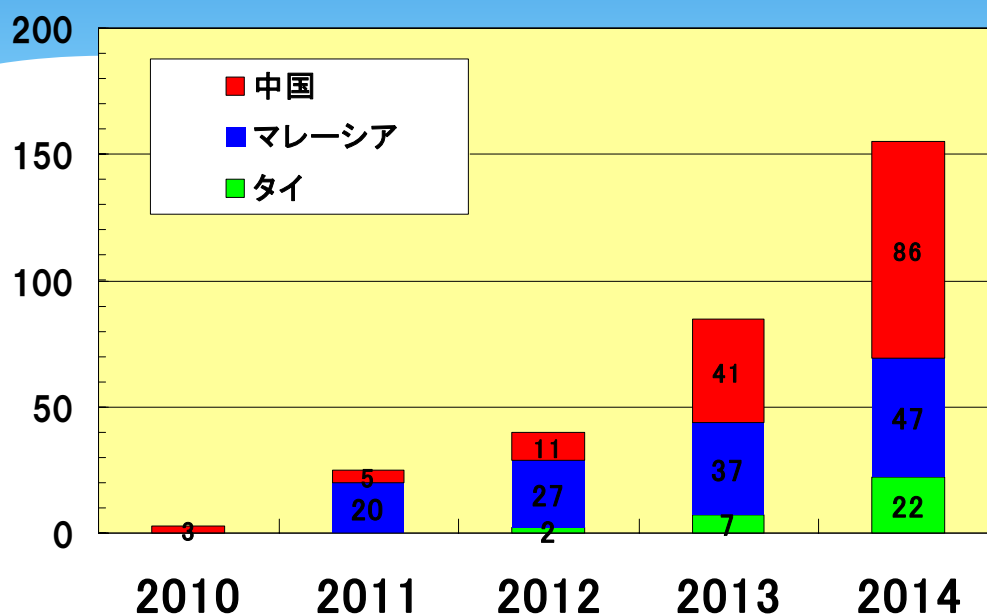
室内公園キッズーナ 合体業態

モーリーファンタジー



☆メディア取材の拡大で認知度急激アップ

# 海外店舗数の推移



◇中国は期首計画より出店先を厳選

⇒集客力、出店条件など魅力的な物件への出店に集中



# 2013年2月期の連結業績予想

2013年2月期（2012年2月21日～2013年2月28日）

（単位：百万円、％）

	2012/2期 実績	2013/2期 予想	前年比(%)
売上高	—	45,000	—
営業利益	—	3,700	—
経常利益	—	3,700	—
当期純利益	—	1,800	—
1株当たり当期純利益	—	99.28円	—

前期は、連結財務諸表を作成しておりません。



# 連結決算への変更について

## 連結決算への変更の理由

- ◆ 2007年11月にイオンファンタジー北京、2011年3月にイオンファンタジーマレーシアを設立したが、連結財務諸表に与える影響が軽微であったため、非連結子会社として取り扱ってきた。
- ◆ イオンファンタジー全体としての成長戦略の中で、海外事業が財務諸表に与える重要度が増すと見込まれ、今期より海外子会社を連結することに決定した。

## 連結対象子会社の概要(第1四半期より連結)

- ①イオンファンタジー北京 永旺幻想(北京)児童遊楽有限公司  
代表者: 総経理 藤原 信幸 事業内容: ショッピングセンター内での子供用遊戯施設運営  
資本金: 70,718千元 当社出資比率: 100%
- ②イオンファンタジーマレーシア  
代表者: 代表取締役社長 Chong Swee Ying 事業内容: ショッピングセンター内での子供用遊戯施設運営  
資本金: 44,000千リンギット 当社出資比率: 80%

## 連結対象子会社の概要(第2四半期より連結)

- ③1 AEON Fantasy (Thailand) Co., Ltd.(事業会社)  
代表者: 福森 博崇 事業内容: ショッピングセンター内での子供向け室内遊戯施設の運営  
資本金: 1億38百万THB 当社出資比率: 49% (当社子会社が51%出資)
- ③2 AEON Fantasy Holdings (Thailand) Co., Ltd.>(持株会社)  
事業内容: 持株会社 資本金: 31百万THB 当社出資比率: 49% (当社子会社が51%出資)

業績予想は、本資料の発表日現在において入手可能な情報に基づき作成したものであり、実際の業績は、今後様々な要因によって予想数値と異なる可能性があります。

